



แผนการดำเนินงาน
ประจำปีงบประมาณ พ.ศ. ๒๕๖๒

สำนักงานปลัด
องค์การบริหารส่วนตำบลชัยภูมิ

WWW.chaijumphon.go.th

คำนำ

ตามระเบียบกระทรวงมหาดไทยว่าด้วยการจัดทำแผนพัฒนาขององค์กรปกครองส่วนท้องถิ่น (ฉบับที่ ๒) พ.ศ.๒๕๕๙ กำหนดให้องค์กรปกครองส่วนท้องถิ่น จัดทำแผนการดำเนินงานให้จัดทำแล้วเสร็จภายใน สามสิบวันนับแต่วันที่ประกาศใช้งบประมาณรายจ่ายประจำปี งบประมาณรายจ่ายเพิ่มเติม งบประมาณจากเงินสะสม หรือได้รับแจ้งแผนงานและโครงการจากหน่วยราชการส่วนกลาง ส่วนภูมิภาค รัฐวิสาหกิจหรือหน่วยงานอื่น ๆ ที่ต้อง ดำเนินการในพื้นที่องค์กรปกครองส่วนท้องถิ่นในปีงบประมาณนั้น

ดังนั้น คณะกรรมการสนับสนุนการจัดทำแผนพัฒนาองค์การบริหารส่วนตำบลชัยชุมพล จึงได้จัดทำ แผนการดำเนินงานประจำปีงบประมาณ พ.ศ. ๒๕๖๒ ขององค์การบริหารส่วนตำบลชัยชุมพลขึ้น เพื่อให้เป็นไป ตามระเบียบดังกล่าวข้างต้น และเพื่อใช้เป็นแนวทางในการดำเนินงานให้เป็นไปอย่างเหมาะสมและมีประสิทธิภาพ ตลอดจนทำให้การติดตามประเมินผลสิ้นปีมีความสะดวกรวดเร็วมากขึ้น

คณะกรรมการสนับสนุนการจัดทำแผนพัฒนา
องค์การบริหารส่วนตำบลชัยชุมพล

สารบัญ

ส่วนที่ ๑ บทนำ

- บทนำ ๑
- วัตถุประสงค์ของแผนการดำเนินงาน ๑
- ขั้นตอนการจัดทำแผนการดำเนินงาน ๒
- ประโยชน์ของแผนการดำเนินงาน ๓

ส่วนที่ ๒ บัญชีโครงการ/กิจกรรม

- บัญชีสรุปจำนวนโครงการและงบประมาณ (แบบ ผด.๐๑) ๔-๑๐
- บัญชีโครงการ/กิจกรรม/งบประมาณ (แบบ ผด.๐๒) ๑๑-๓๒
- บัญชีครุภัณฑ์/งบประมาณ (แบบ ผด.๐๒/๑) ๓๓-๔๐

แผนการดำเนินงานปีงบประมาณ ๒๕๖๒

องค์การบริหารส่วนตำบลชัยภูมิ

อำเภอลับแล จังหวัดอุตรดิตถ์

ส่วนที่ ๑ บทนำ

๑. บทนำ

ตามระเบียบกระทรวงมหาดไทยว่าด้วยการจัดทำแผนพัฒนาขององค์กรปกครองส่วนท้องถิ่น พ.ศ. ๒๕๔๘ กำหนดให้องค์กรปกครองส่วนท้องถิ่นจัดทำแผนยุทธศาสตร์การพัฒนา แผนพัฒนาสามปี และแผนการดำเนินงาน ส่วนแผนการดำเนินงานนั้น จัดทำขึ้นเพื่อรวบรวมแผนงาน โครงการ กิจกรรมที่ดำเนินการจริงทั้งหมดในพื้นที่ของ องค์กรปกครองส่วนท้องถิ่นในแต่ละปีงบประมาณ เพื่อใช้เป็นแนวทางในการควบคุมการดำเนินงานให้เป็นไปอย่าง เหมาะสมและมีประสิทธิภาพมากยิ่งขึ้น

๒. วัตถุประสงค์ของแผนการดำเนินงาน

แผนการดำเนินงาน มีจุดมุ่งหมายเพื่อแสดงถึงรายละเอียดแผนงาน/โครงการพัฒนาและกิจกรรมที่ ดำเนินการจริงทั้งหมดในพื้นที่ขององค์กรปกครองส่วนท้องถิ่นประจำปีงบประมาณนั้น แผนการดำเนินงานเป็น เอกสารที่จะทำแผนงาน / โครงการ / กิจกรรม ทั้งหมดที่จะดำเนินการในปีงบประมาณนั้น เพื่อให้แนวทางใน การดำเนินงานในปีงบประมาณนั้นขององค์กรปกครองส่วนท้องถิ่นมีความชัดเจนในการปฏิบัติมากขึ้น ลดความ ซ้ำซ้อนของโครงการ มีการประสานและบูรณาการทำงานกับหน่วยงานและจำแนกรายละเอียด ต่าง ๆ ของ แผนงาน / โครงการ ในแผนการดำเนินงาน จึงทำให้การติดตามประเมินผลเมื่อสิ้นปี มีความสะดวกมากขึ้นอีก ด้วย

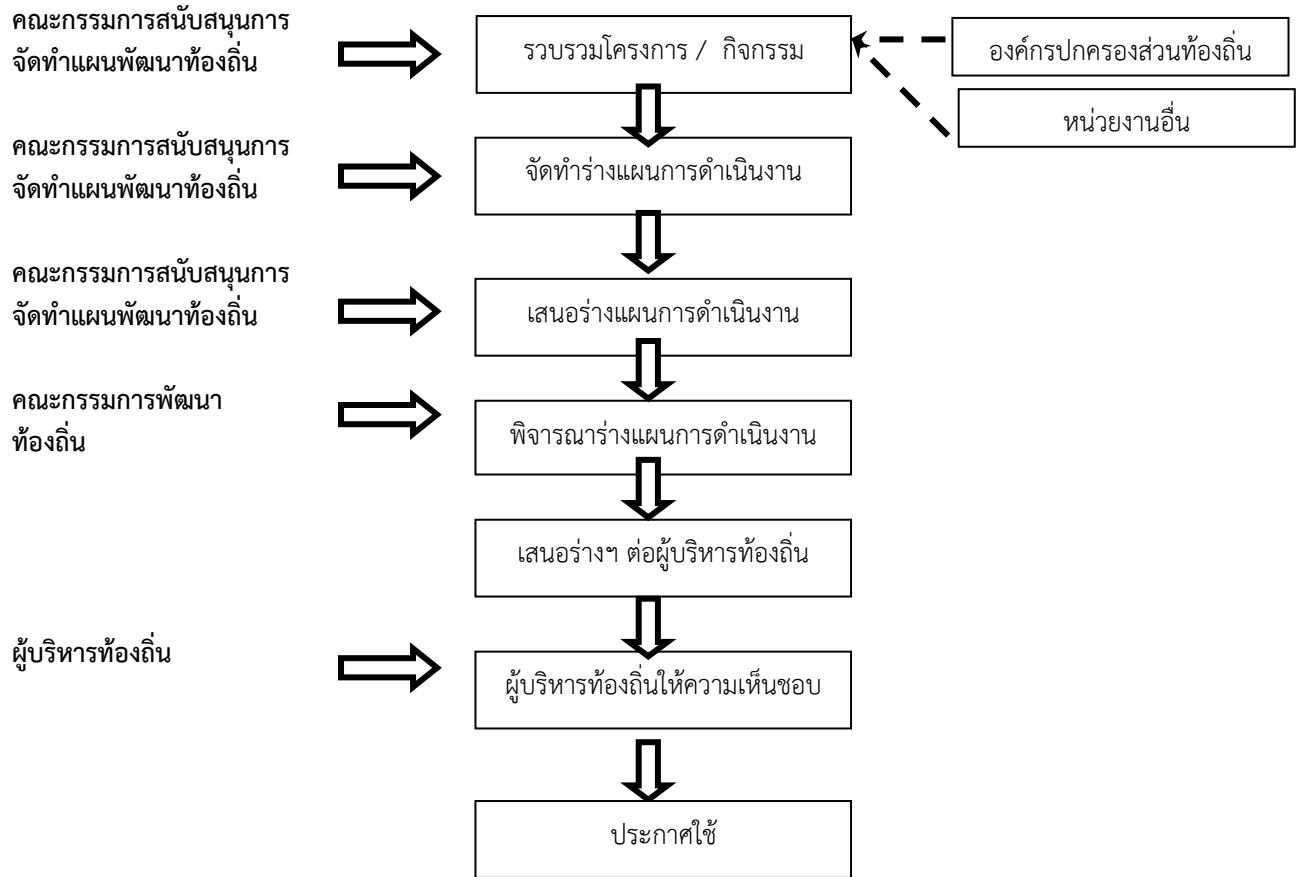
๓. ขั้นตอนการจัดทำแผนการดำเนินงาน

จากระเบียบกระทรวงมหาดไทยว่าด้วยการจัดทำแผนพัฒนาขององค์กรปกครองส่วนท้องถิ่น พ.ศ. ๒๕๔๘ (หมวด ๕ ข้อ ๒๖) ได้กำหนดให้องค์กรปกครองส่วนท้องถิ่นจัดทำแผนการดำเนินงาน โดยมีขั้นตอน ดังนี้

๑. คณะกรรมการสนับสนุนการจัดทำแผนพัฒนาท้องถิ่นรวบรวมแผนงาน โครงการพัฒนาขององค์กร ปกครองส่วนท้องถิ่น หน่วยราชการส่วนกลาง ส่วนภูมิภาค รัฐวิสาหกิจและหน่วยงานอื่น ๆ ที่ดำเนินการในพื้นที่ ขององค์กรปกครองส่วนท้องถิ่น แล้วจัดทำร่างแผนการดำเนินงานเสนอคณะกรรมการพัฒนาท้องถิ่น

๒. คณะกรรมการพัฒนาท้องถิ่นพิจารณาร่างแผนการดำเนินงาน แล้วเสนอผู้บริหารท้องถิ่นประกาศเป็น แผนการดำเนินงาน ทั้งนี้ให้ปิดประกาศแผนการดำเนินงานภายในสิบห้าวันนับแต่วันที่ประกาศ เพื่อให้ประชาชน ในท้องถิ่นทราบโดยทั่วกันและต้องปิดประกาศไว้อย่างน้อยสามสิบวัน

จากขั้นตอนการจัดทำแผนการดำเนินงานข้างต้นสามารถเขียนเป็นแผนภูมิได้ดังนี้



๔. ประโยชน์ของแผนการดำเนินงาน

แผนการดำเนินงานเป็นเครื่องมือสำคัญในการบริหารงานของผู้บริหารท้องถิ่น เพื่อควบคุมการดำเนินงานให้เป็นไปอย่างเหมาะสมและมีประสิทธิภาพ รวมทั้งเป็นเครื่องมือในการติดตามการดำเนินงาน และการประเมินผลดังนั้น แผนการดำเนินงานจึงมีแนวทางในการจัดทำดังนี้

๑. เป็นแผนที่แยกออกมาจากแผนพัฒนา และมีลักษณะเป็นแผนดำเนินการ
๒. จัดทำหลังจากที่ได้มีการจัดทำงบประมาณรายจ่ายประจำปีแล้ว
๓. แสดงถึงเป้าหมาย รายละเอียดกิจกรรม งบประมาณระยะเวลาที่ชัดเจน และแสดงถึงการดำเนินงาน

จริง

๔. เป็นการรวบรวมข้อมูลจากทุกหน่วยงานที่จะเข้ามาดำเนินงานในพื้นที่องค์กรปกครองส่วนท้องถิ่น

บัญชีสรุปจำนวนโครงการและงบประมาณ
แผนการดำเนินงาน ประจำปีงบประมาณ พ.ศ. ๒๕๖๒
องค์การบริหารส่วนตำบลชัยภูมิ

ยุทธศาสตร์ / แนวทาง	จำนวนโครงการ ที่ดำเนินการ	คิดเป็นร้อยละของ โครงการทั้งหมด	จำนวน งบประมาณ	คิดเป็นร้อยละของ งบประมาณทั้งหมด	หน่วยดำเนินการ
๑. ยุทธศาสตร์การพัฒนาด้านเศรษฐกิจ					
๑.๑ แผนงานบริหารงานทั่วไป	-	-	-	-	-
๑.๒ แผนงานการรักษาความสงบภายใน	-	-	-	-	-
๑.๓ แผนงานการศึกษา	-	-	-	-	-
๑.๔ แผนงานสาธารณสุข	-	-	-	-	-
๑.๕ แผนงานสังคมสงเคราะห์	๑	๑.๑๒	๒๗,๐๐๐	๐.๐๙	กองสวัสดิการสังคม
๑.๖ แผนงานเคหะและชุมชน	-	-	-	-	-
๑.๗ แผนงานสร้างความเข้มแข็งของชุมชน	-	-	-	-	-
๑.๘ แผนงานการศาสนาวัฒนธรรมและ นันทนาการ	-	-	-	-	-
๑.๙ แผนงานการเกษตร	-	-	-	-	-
๑.๑๐ แผนงานงบบกลาง	-	-	-	-	-
รวม	๑	๑.๑๒	๒๗,๐๐๐	๐.๐๙	

ยุทธศาสตร์ / แนวทาง	จำนวนโครงการ ที่ดำเนินการ	คิดเป็นร้อยละของ โครงการทั้งหมด	จำนวน งบประมาณ	คิดเป็นร้อยละของ งบประมาณทั้งหมด	หน่วยดำเนินการ
๒. ยุทธศาสตร์การพัฒนาด้านส่งเสริมคุณภาพชีวิต					
๑.๑ แผนงานบริหารงานทั่วไป	-	-	-	-	-
๑.๒ แผนงานการรักษาความสงบภายใน	-	-	-	-	-
๑.๓ แผนงานการศึกษา	-	-	-	-	-
๑.๔ แผนงานสาธารณสุข	๗	๗.๘๗	๔๔๗,๓๔๖	๑.๕๗	กองสาธารณสุขและสิ่งแวดล้อม
๑.๕ แผนงานสังคมสงเคราะห์	๑	๑.๑๒	๒๐,๐๐๐	๐.๐๗	กองสวัสดิการสังคม
๑.๖ แผนงานเคหะและชุมชน	-	-	-	-	-
๑.๗ แผนงานสร้างความเข้มแข็งของชุมชน	๙	๑๐.๑๑	๓๖๐,๐๐๐	๑.๒๗	กองสวัสดิการสังคม
๑.๘ แผนงานการศาสนาวัฒนธรรมและ นันทนาการ	๓	๓.๓๗	๕๐๐,๐๐๐	๑.๗๖	กองการศึกษา ศาสนาและวัฒนธรรม
๑.๙ แผนงานการเกษตร	-	-	-	-	-
๑.๑๐ แผนงานงบกลาง	๓	๓.๓๗	๑๗,๘๐๙,๘๐๐	๖๒.๖๘	กองสวัสดิการสังคม
รวม	๒๓	๒๕.๘๔	๑๙,๑๓๗,๑๔๖	๖๗.๓๕	

ยุทธศาสตร์ / แนวทาง	จำนวนโครงการ ที่ดำเนินการ	คิดเป็นร้อยละของ โครงการทั้งหมด	จำนวน งบประมาณ	คิดเป็นร้อยละของ งบประมาณทั้งหมด	หน่วยดำเนินการ
๓. ยุทธศาสตร์การพัฒนาด้านการศึกษาส่งเสริม ศิลปวัฒนธรรม ประเพณี และภูมิปัญญาท้องถิ่น					
๑.๑ แผนงานบริหารงานทั่วไป	-	-	-	-	-
๑.๒ แผนงานการรักษาความสงบภายใน	-	-	-	-	-
๑.๓ แผนงานการศึกษา	๑๒	๑๓.๔๘	๒,๒๔๓,๘๑๐	๗.๘๙	กองการศึกษา ศาสนาและ วัฒนธรรม
๑.๔ แผนงานสาธารณสุข	-	-	-	-	-
๑.๕ แผนงานสังคมสงเคราะห์	-	-	-	-	-
๑.๖ แผนงานเคหะและชุมชน	-	-	-	-	-
๑.๗ แผนงานสร้างความเข้มแข็งของชุมชน	-	-	-	-	-
๑.๘ แผนงานการศาสนาวัฒนธรรมและ นันทนาการ	๓	๓.๓๗	๙๐,๐๐๐	๐.๓๒	กองการศึกษา ศาสนาและ วัฒนธรรม
๑.๙ แผนงานการเกษตร	-	-	-	-	-
๑.๑๐ แผนงานงบบกลาง	-	-	-	-	-
รวม	๑๕	๑๖.๘๕	๒,๓๓๓,๘๑๐	๘.๒๑	

ยุทธศาสตร์ / แนวทาง	จำนวนโครงการ ที่ดำเนินการ	คิดเป็นร้อยละของ โครงการทั้งหมด	จำนวน งบประมาณ	คิดเป็นร้อยละของ งบประมาณทั้งหมด	หน่วยดำเนินการ
๔. ยุทธศาสตร์การพัฒนาด้านโครงสร้างพื้นฐาน					
๑.๑ แผนงานบริหารงานทั่วไป	-	-	-	-	-
๑.๒ แผนงานการรักษาความสงบภายใน	-	-	-	-	-
๑.๓ แผนงานการศึกษา	-	-	-	-	-
๑.๔ แผนงานสาธารณสุข	-	-	-	-	-
๑.๕ แผนงานสังคมสงเคราะห์	-	-	-	-	-
๑.๖ แผนงานเคหะและชุมชน	๑๙	๒๑.๓๕	๔,๔๙๓,๔๐๐	๑๕.๘๑	กองช่าง
๑.๗ แผนงานสร้างความเข้มแข็งของชุมชน	-	-	-	-	-
๑.๘ แผนงานการศาสนาวัฒนธรรมและ นันทนาการ	-	-	-	-	-
๑.๙ แผนงานการเกษตร	-	-	-	-	-
๑.๑๐ แผนงานงบบกลาง	-	-	-	-	-
รวม	๑๙	๒๑.๓๕	๔,๔๙๓,๔๐๐	๑๕.๘๑	

ยุทธศาสตร์ / แนวทาง	จำนวนโครงการ ที่ดำเนินการ	คิดเป็นร้อยละของ โครงการทั้งหมด	จำนวน งบประมาณ	คิดเป็นร้อยละของ งบประมาณทั้งหมด	หน่วยดำเนินการ
๕. ยุทธศาสตร์การพัฒนาด้านทรัพยากรธรรมชาติและสิ่งแวดล้อม					
๑.๑ แผนงานบริหารงานทั่วไป	๑	๒.๒๕	๒๐,๐๐๐	๐.๐๗	สำนักปลัด
๑.๒ แผนงานการรักษาความสงบภายใน	-	-	-	-	-
๑.๓ แผนงานการศึกษา	-	-	-	-	-
๑.๔ แผนงานสาธารณสุข	๒	๒.๒๕	๗๐,๐๐๐	๐.๒๕	กองสาธารณสุขและ สิ่งแวดล้อม
๑.๕ แผนงานสังคมสงเคราะห์	-	-	-	-	-
๑.๖ แผนงานเคหะและชุมชน	๒	๒.๒๕	๑๖๐,๐๐๐	๐.๕๖	กองสาธารณสุขและ สิ่งแวดล้อม
๑.๗ แผนงานสร้างความเข้มแข็งของชุมชน	-	-	-	-	-
๑.๘ แผนงานการศาสนาวัฒนธรรมและ นันทนาการ	-	-	-	-	-
๑.๙ แผนงานการเกษตร	๑	๑.๑๒	๕,๐๐๐	๐.๐๒	กองสาธารณสุขและ สิ่งแวดล้อม
๑.๑๐ แผนงานงบบกลาง	-	-	-	-	-
รวม	๖	๖.๗๔	๒๕๕,๐๐๐	๐.๙๐	

ยุทธศาสตร์ / แนวทาง	จำนวนโครงการ ที่ดำเนินการ	คิดเป็นร้อยละของ โครงการทั้งหมด	จำนวน งบประมาณ	คิดเป็นร้อยละของ งบประมาณทั้งหมด	หน่วยดำเนินการ
๖. ยุทธศาสตร์การพัฒนาด้านการจัดระเบียบ ชุมชน/สังคม และการรักษาความสงบเรียบร้อย					
๑.๑ แผนงานบริหารงานทั่วไป	๒	๒.๒๕	๔๕,๐๐๐	๐.๑๖	สำนักปลัด
๑.๒ แผนงานการรักษาความสงบภายใน	๔	๔.๔๙	๑๑๐,๐๐๐	๐.๓๙	สำนักปลัด
๑.๓ แผนงานการศึกษา	-	-	-	-	-
๑.๔ แผนงานสาธารณสุข	-	-	-	-	-
๑.๕ แผนงานสังคมสงเคราะห์	-	-	-	-	-
๑.๖ แผนงานเคหะและชุมชน	-	-	-	-	-
๑.๗ แผนงานสร้างความเข้มแข็งของชุมชน	-	-	-	-	-
๑.๘ แผนงานการศาสนาวัฒนธรรมและ นันทนาการ	-	-	-	-	-
๑.๙ แผนงานการเกษตร	-	-	-	-	-
๑.๑๐ แผนงานงบบกลาง	-	-	-	-	-
รวม	๖	๖.๗๔	๑๕๕,๐๐๐	๐.๕๕	

ยุทธศาสตร์ / แนวทาง	จำนวนโครงการ ที่ดำเนินการ	คิดเป็นร้อยละของ โครงการทั้งหมด	จำนวน งบประมาณ	คิดเป็นร้อยละของ งบประมาณทั้งหมด	หน่วยดำเนินการ
๗. ยุทธศาสตร์การพัฒนาด้านพัฒนา ประสิทธิภาพการเมือง การบริหาร และการ พัฒนาบุคลากร					
๑.๑ แผนงานบริหารงานทั่วไป	๑๕	๑๖.๘๕	๑,๖๓๐,๖๐๐	๕.๗๔	สำนักปลัด
๑.๒ แผนงานการรักษาความสงบภายใน	-	-	-	-	-
๑.๓ แผนงานการศึกษา	-	-	-	-	-
๑.๔ แผนงานสาธารณสุข	-	-	-	-	-
๑.๕ แผนงานสังคมสงเคราะห์	๑	๑.๑๒	๙๖,๐๐๐	๐.๓๔	กองสวัสดิการสังคม
๑.๖ แผนงานเคหะและชุมชน	๓	๓.๓๗	๒๘๘,๐๐๐	๑.๐๑	กองช่าง
๑.๗ แผนงานสร้างความเข้มแข็งของชุมชน	-	-	-	-	-
๑.๘ แผนงานการศาสนาวัฒนธรรมและ นันทนาการ	-	-	-	-	-
๑.๙ แผนงานการเกษตร	-	-	-	-	-
๑.๑๐ แผนงานงบบกลาง	-	-	-	-	-
รวม	๑๙	๒๑.๓๕	๒,๐๑๔,๖๐๐	๗.๐๙	
รวมทั้งสิ้น	๘๙	๑๐๐	๒๘,๔๑๕,๙๕๖	๑๐๐	

บัญชีโครงการ/กิจกรรม/งบประมาณ
แผนการดำเนินงาน ประจำปีงบประมาณ พ.ศ. ๒๕๖๒
องค์การบริหารส่วนตำบลชัยภูมิ

๑. ยุทธศาสตร์ การพัฒนาด้านเศรษฐกิจ

๑.๕ แผนงานสังคมสงเคราะห์

ลำดับที่	โครงการ/กิจกรรม	รายละเอียดของโครงการ/ กิจกรรม	งบประมาณ	สถานที่ ดำเนินการ	หน่วย ดำเนินการ	พ.ศ.๒๕๖๑			พ.ศ.๒๕๖๑									
						ต.ค.	พ.ย.	ธ.ค.	ม.ค.	ก.พ.	มี.ค.	เม.ย.	พ.ค.	มิ.ย.	ก.ค.	ส.ค.	ก.ย.	
๑	จ้างนักเรียนนักศึกษาทำงานช่วง ปิดภาคเรียน	จ้างนักเรียน/นักศึกษาปฏิบัติงาน ธุรการ จำนวน ๖ คน คนละ ๑๕ วัน อัตราวันละ ๓๐๐ บาท	๒๗,๐๐๐	อบต.ชัยภูมิพล	กองสวัสดิการ สังคม													

๒. ยุทธศาสตร์ การพัฒนาด้านส่งเสริมคุณภาพชีวิต

๑.๔ แผนงานสาธารณสุข

ลำดับที่	โครงการ/กิจกรรม	รายละเอียดของโครงการ/ กิจกรรม	งบประมาณ	สถานที่ ดำเนินการ	หน่วย ดำเนินการ	พ.ศ.๒๕๖๑			พ.ศ.๒๕๖๒									
						ต.ค.	พ.ย.	ธ.ค.	ม.ค.	ก.พ.	มี.ค.	เม.ย.	พ.ค.	มิ.ย.	ก.ค.	ส.ค.	ก.ย.	
๑	จ้างเหมาบริการบุคคลช่วยเหลือ การปฏิบัติงาน ตำแหน่ง ผู้ช่วย ปฏิบัติงานสาธารณสุข	จ้างเหมาบริการบุคคลช่วยเหลือ การปฏิบัติงานสาธารณสุข จำนวน ๑ คน	๙๖,๐๐๐	อบต.ชัยจุมพล	กองสาธารณสุข และสิ่งแวดล้อม	←												→
๒	จ้างเหมาบริการบุคคลเพื่อช่วย ปฏิบัติงาน งานส่งเสริมสุขภาพ และควบคุมโรค	จ้างเหมาบริการบุคคลเพื่อช่วย ปฏิบัติงาน งานส่งเสริมสุขภาพ และควบคุมโรค ๑ คน	๙๖,๐๐๐	อบต.ชัยจุมพล	กองสาธารณสุข และสิ่งแวดล้อม	←												→
๓	เฝ้าระวังภัยอันตรายจากตู้น้ำดื่ม หยอดเหรียญ	สุ่มตัวอย่างน้ำดื่มตู้น้ำหยอด เหรียญส่งตรวจทางห้องปฏิบัติการ	๑๐,๐๐๐	อบต.ชัยจุมพล	กองสาธารณสุข และสิ่งแวดล้อม	←												→
๔	พัฒนาแกนนำสุขภาพเพื่อทำแผน สุขภาพชุมชนแบบมีส่วนร่วม	จัดฝึกอบรมแกนนำสุขภาพเพื่อทำ แผนสุขภาพชุมชนแบบมีส่วนร่วม	๓๕,๐๐๐	อบต.ชัยจุมพล	กองสาธารณสุข และสิ่งแวดล้อม				←									→
๕	สัตว์ปลอดโรคคนปลอดภัยจาก โรคพิษสุนัขบ้า ตามพระปณิธาน ของศาสตราจารย์ ดร.สมเด็จพระ เจ้าลูกยาเธอเจ้าฟ้าจุฬาภรณวลัย ลักษณ์ อัครราชกุมารี	๑.จัดซื้อวัคซีนป้องกันโรคพิษสุนัข บ้าพร้อมอุปกรณ์ในการฉีด ๒.สำรวจจำนวนสุนัขและแมว	๓๖,๓๒๑	อบต.ชัยจุมพล	กองสาธารณสุข และสิ่งแวดล้อม				←									→
๖	ควบคุมป้องกันการแพร่ระบาด ของโรคพิษสุนัขบ้า	๑.จัดฝึกอบรม ๒.จัดซื้อวัคซีนป้องกันโรคพิษสุนัข บ้า	๔๐,๐๐๐	อบต.ชัยจุมพล	กองสาธารณสุข และสิ่งแวดล้อม				←									→
๗	อบรมให้ความรู้โรคไขเลือดออก	๑.จัดฝึกอบรมให้ความรู้โรค ไขเลือดออกแก่ประชาชน ๒.จัดซื้อสารเคมีกำจัดยุงลายและ น้ำยาพ่นหมอกควันกำจัดยุงลาย	๑๓๔,๐๒๕	อบต.ชัยจุมพล	กองสาธารณสุข และสิ่งแวดล้อม				←									→

๒. ยุทธศาสตร์ การพัฒนาด้านส่งเสริมคุณภาพชีวิต

๑.๕ แผนงานสังคมสงเคราะห์

ลำดับที่	โครงการ/กิจกรรม	รายละเอียดของโครงการ/ กิจกรรม	งบประมาณ	สถานที่ ดำเนินการ	หน่วย ดำเนินการ	พ.ศ.๒๕๖๑			พ.ศ.๒๕๖๒									
						ต.ค.	พ.ย.	ธ.ค.	ม.ค.	ก.พ.	มี.ค.	เม.ย.	พ.ค.	มิ.ย.	ก.ค.	ส.ค.	ก.ย.	
๑	อุดหนุนกิ่งกาชาดอำเภอลับแล	อุดหนุนเงินให้แก่กิ่งกาชาดอำเภอ เพื่อช่วยเหลือผู้ยากไร้ผู้ประสบภัย และผู้ด้อยโอกาสในเขตอำเภอ ลับแล	๒๐,๐๐๐	ตำบล ชัยจุมพล	กองสวัสดิการ สังคม				←	→								

๒. ยุทธศาสตร์ การพัฒนาด้านส่งเสริมคุณภาพชีวิต

๑.๗ แผนงานสร้างความเข้มแข็งของชุมชน

ลำดับที่	โครงการ/กิจกรรม	รายละเอียดของโครงการ/ กิจกรรม	งบประมาณ	สถานที่ ดำเนินการ	หน่วย ดำเนินการ	พ.ศ.๒๕๖๑			พ.ศ.๒๕๖๒									
						ต.ค.	พ.ย.	ธ.ค.	ม.ค.	ก.พ.	มี.ค.	เม.ย.	พ.ค.	มิ.ย.	ก.ค.	ส.ค.	ก.ย.	
๑	การแข่งขันกีฬาพื้นบ้านและ นันทนาการผู้สูงอายุ	จัดการแข่งขันกีฬาพื้นบ้าน/ กีฬาเปตองและร้องเพลง คาราโอเกะ	๕๐,๐๐๐	ต.ชัยจุมพล	กองสวัสดิการ สังคม				←	→								
๒	ฝึกอบรมกลุ่มสตรีตำบลชัยจุมพล หลักสูตรการทำขนมไทยเพื่อ การค้า	ฝึกอบรมเกี่ยวกับการทำขนมไทย ให้แก่กลุ่มสตรีเพื่อนำไปพัฒนาต่อ ยอดเพิ่มรายได้สร้างอาชีพ	๒๐,๐๐๐	ต.ชัยจุมพล	กองสวัสดิการ สังคม									←	→			
๓	ฝึกอบรมพัฒนาศักยภาพสภาเด็ก และเยาวชนตำบลชัยจุมพล	จัดฝึกอบรมพัฒนาศักยภาพสภา เด็กและเยาวชนตำบลชัยจุมพล	๓๐,๐๐๐	ต.ชัยจุมพล	กองสวัสดิการ สังคม						←	→						
๔	ฝึกอบรมเพื่อส่งเสริมการเรียนรู้ เศรษฐกิจพอเพียง กิจกรรม สร้าง รายได้	จัดฝึกอบรมเพื่อส่งเสริมการเรียนรู้ เศรษฐกิจพอเพียง กิจกรรม สร้าง รายได้	๓๐,๐๐๐	ต.ชัยจุมพล	กองสวัสดิการ สังคม							←	→					
๕	ฝึกอบรมเพื่อเสริมสร้างสิทธิ บทบาทหน้าที่ และพัฒนา ศักยภาพสตรี	จัดฝึกอบรมเพื่อเสริมสร้างสิทธิ บทบาทหน้าที่ และพัฒนา ศักยภาพสตรี	๓๐,๐๐๐	ต.ชัยจุมพล	กองสวัสดิการ สังคม									←	→			

๒. ยุทธศาสตร์ การพัฒนาด้านส่งเสริมคุณภาพชีวิต

๑.๗ แผนงานสร้างความเข้มแข็งของชุมชน

ลำดับที่	โครงการ/กิจกรรม	รายละเอียดของโครงการ/ กิจกรรม	งบประมาณ	สถานที่ ดำเนินการ	หน่วย ดำเนินการ	พ.ศ.๒๕๖๑			พ.ศ.๒๕๖๒										
						ต.ค.	พ.ย.	ธ.ค.	ม.ค.	ก.พ.	มี.ค.	เม.ย.	พ.ค.	มิ.ย.	ก.ค.	ส.ค.	ก.ย.		
๖	ฝึกอบรมอาชีพ หลักสูตรการสาน แข่งจากไม้ไผ่ซาง	จัดฝึกอบรมอาชีพ หลักสูตรการ สานแข่งจากไม้ไผ่ซาง	๓๐,๐๐๐	ต.ชัยชุมพล	กองสวัสดิการ สังคม								←	→					
๗	โรงเรียนผู้สูงอายุตำบลชัยชุมพล	จัดการเรียนการสอนให้กับ ผู้สูงอายุ เช่น หัวข้อทางกฎหมาย และสิทธิ์ผู้สูงอายุ การอบรมในวัย ผู้สูงอายุเศรษฐกิจพอเพียง งาน ฝีมือต่างๆ	๕๐,๐๐๐	ต.ชัยชุมพล	กองสวัสดิการ สังคม													←	→
๘	อบรมให้ความรู้เพื่อเสริมสร้างและ พัฒนาศักยภาพผู้สูงอายุ/คน พิการ/ผู้ดูแล และผู้นำชุมชน	จัดอบรมให้ความรู้เพื่อเสริมสร้าง และพัฒนาศักยภาพผู้สูงอายุ/คน พิการ/ผู้ดูแล และผู้นำชุมชน	๕๐,๐๐๐	ต.ชัยชุมพล	กองสวัสดิการ สังคม								←	→					
๙	จัดงานวันผู้สูงอายุแห่งชาติ	จัดกิจกรรมการแสดงศักยภาพของ ผู้สูงอายุ เชิดชูเกียรติให้แก่ ผู้สูงอายุ	๗๐,๐๐๐	ต.ชัยชุมพล	กองสวัสดิการ สังคม									↔					

๒. ยุทธศาสตร์ การพัฒนาด้านส่งเสริมคุณภาพชีวิต

๑.๘ แผนงานการศาสนาวัฒนธรรมและนันทนาการ

ลำดับที่	โครงการ/กิจกรรม	รายละเอียดของโครงการ/ กิจกรรม	งบประมาณ	สถานที่ ดำเนินการ	หน่วย ดำเนินการ	พ.ศ.๒๕๖๑			พ.ศ.๒๕๖๒									
						ต.ค.	พ.ย.	ธ.ค.	ม.ค.	ก.พ.	มี.ค.	เม.ย.	พ.ค.	มิ.ย.	ก.ค.	ส.ค.	ก.ย.	
๑	แข่งขันกีฬา อปท.ลับแล สัมพันธ์	ส่งทีมกีฬาเข้าร่วมการแข่งขัน	๑๕๐,๐๐๐	เทศบาลตำบล ศรีพนมมาศ	กองการศึกษา ศาสนาและ วัฒนธรรม													
๒	จัดการแข่งขันกีฬาตำบลชัยชุมพล	จัดการแข่งขันกีฬาโดยให้หมู่บ้าน ๑๑ หมู่บ้านส่งทีมเข้าร่วมการ แข่งขัน	๒๘๐,๐๐๐	สนามกีฬา ต.ชัยชุมพล	กองการศึกษา ศาสนาและ วัฒนธรรม													
๓	จัดซื้ออุปกรณ์กีฬา	จัดซื้ออุปกรณ์กีฬาให้กับหมู่บ้าน ๑๑ หมู่บ้านไว้ใช้ประโยชน์ร่วมกัน ในการออกกำลังกาย	๗๐,๐๐๐	ต.ชัยชุมพล	กองการศึกษา ศาสนาและ วัฒนธรรม													

๒. ยุทธศาสตร์ การพัฒนาด้านส่งเสริมคุณภาพชีวิต

๑.๑๐ แผนงานงบกลาง

ลำดับที่	โครงการ/กิจกรรม	รายละเอียดของโครงการ/ กิจกรรม	งบประมาณ	สถานที่ ดำเนินการ	หน่วย ดำเนินการ	พ.ศ.๒๕๖๑			พ.ศ.๒๕๖๒									
						ต.ค.	พ.ย.	ธ.ค.	ม.ค.	ก.พ.	มี.ค.	เม.ย.	พ.ค.	มิ.ย.	ก.ค.	ส.ค.	ก.ย.	
๑	เบี้ยยังชีพผู้สูงอายุ	จ่ายเงินเบี้ยยังชีพผู้สูงอายุให้แก่ผู้มี สิทธิ์ได้รับเบี้ยยังชีพผู้สูงอายุ ประจำปี ๒๕๖๒	๑๓,๙๙๕,๐๐๐	ต.ชัยชุมพล	กองสวัสดิการ สังคม													
๒	เบี้ยความพิการ	จ่ายเงินเบี้ยความพิการให้แก่ผู้มี สิทธิ์ได้รับเบี้ยความพิการประจำปี ๒๕๖๒	๓,๗๒๔,๘๐๐	ต.ชัยชุมพล	กองสวัสดิการ สังคม													
๓	เบี้ยยังชีพผู้ป่วยโรคเอดส์	จ่ายเงินสงเคราะห์ให้แก่ผู้มีสิทธิ์ ได้รับเบี้ยยังชีพผู้ป่วยเอดส์ ประจำปี ๒๕๖๒	๙๐,๐๐๐	ต.ชัยชุมพล	กองสวัสดิการ สังคม													

๓. ยุทธศาสตร์ การพัฒนาทางการศึกษา ส่งเสริมศิลปะ วัฒนธรรม ประเพณี และภูมิปัญญาท้องถิ่น

๑.๓ แผนงานการศึกษา

ลำดับที่	โครงการ/กิจกรรม	รายละเอียดของโครงการ/ กิจกรรม	งบประมาณ	สถานที่ ดำเนินการ	หน่วย ดำเนินการ	พ.ศ.๒๕๖๑			พ.ศ.๒๕๖๒										
						ต.ค.	พ.ย.	ธ.ค.	ม.ค.	ก.พ.	มี.ค.	เม.ย.	พ.ค.	มิ.ย.	ก.ค.	ส.ค.	ก.ย.		
๑	จ้างเหมาดูแลรักษาความสะอาด ศูนย์พัฒนาเด็กเล็ก	จ้างเหมาทำความสะอาดศูนย์ พัฒนาเด็กเล็กทั้ง ๓ แห่ง ให้ สะอาดปลอดภัย ถูกลักษณะเหมาะ กับการจัดกิจกรรมสำหรับเด็ก นักเรียน	๙๖,๐๐๐	ศพด. ร.ร.วัดห้องสูง ร.ร.วัดน้ำใส ร.ร.วัดนาทะเล	กองการศึกษา ศาสนาและ วัฒนธรรม														
๒	จ้างเหมาบริการผู้ช่วยครูผู้ดูแล เด็ก	จ้างเหมาผู้ช่วยครูผู้ดูแลเด็ก ทำ หน้าที่ช่วยครูในการเตรียมการ สอนและจัดกิจกรรมการเรียนการ สอน	๙๖,๐๐๐	ศพด. ร.ร.วัดห้องสูง	กองการศึกษา ศาสนาและ วัฒนธรรม														
๓	แข่งขันกีฬาเด็กเล็กอำเภอลับแล	ส่งเด็กนักเรียนเข้าร่วมการแข่งขัน กีฬา	๗,๒๐๐	ร.ร.เทศบาล ศรีพนมมาศ พิทยากร	กองการศึกษา ศาสนาและ วัฒนธรรม														
๔	แข่งขันกีฬาศูนย์พัฒนาเด็กเล็ก สัมพันธ์	จัดกิจกรรมแข่งขันกีฬาของศูนย์ พัฒนาเด็กเล็กทั้ง ๓ แห่ง	๒๐,๐๐๐	สนามกีฬา ตำบล ชัยจุมพล	กองการศึกษา ศาสนาและ วัฒนธรรม														
๕	จัดงานวันเด็กแห่งชาติ	จัดกิจกรรมวันเด็กเพื่อเป็นการ กระตุ้นให้เด็กตระหนักถึงสิทธิ หน้าที่ระเบียบวินัยต่อตนเองและ สังคม แสดงออกอย่างเหมาะสม	๕๐,๐๐๐	หอประชุม อำเภอลับแล	กองการศึกษา ศาสนาและ วัฒนธรรม														
๖	อบรมค่ายเยาวชนคุณครูอ่อน	จัดกิจกรรมอบรมและให้ความรู้ และฝึกทักษะการเล่นกีฬาสำหรับ เยาวชน	๕๐,๐๐๐	-สนามกีฬาตำบล ชัยจุมพล -หอประชุม อำเภอลับแล	กองการศึกษา ศาสนาและ วัฒนธรรม														

๓. ยุทธศาสตร์ การพัฒนาทางการศึกษา ส่งเสริมศิลปะ วัฒนธรรม ประเพณี และภูมิปัญญาท้องถิ่น

๑.๘ แผนงานการศึกษาวัฒนธรรมและนันทนาการ

ลำดับที่	โครงการ/กิจกรรม	รายละเอียดของโครงการ/ กิจกรรม	งบประมาณ	สถานที่ ดำเนินการ	หน่วย ดำเนินการ	พ.ศ.๒๕๖๑			พ.ศ.๒๕๖๒								
						ต.ค.	พ.ย.	ธ.ค.	ม.ค.	ก.พ.	มี.ค.	เม.ย.	พ.ค.	มิ.ย.	ก.ค.	ส.ค.	ก.ย.
๑	ส่งเสริมทำนุบำรุงพระพุทธศาสนา งานนมัสการพระแท่นศิลาอาสน์	เข้าร่วมกิจกรรมนมัสการพระแท่น ศิลาอาสน์ในรูปขบวนมวลงนเชิญ เครื่องนมัสการพระแท่นศิลาอาสน์	๑๐,๐๐๐	วัดพระแท่น ศิลาอาสน์	กองการศึกษา ศาสนาและ วัฒนธรรม				←→								
๒	สืบสานงานประเพณีลอยกระทง	จัดกิจกรรมการอนุรักษ์และฟื้นฟู ประเพณีลอยกระทง จัดการ ประกวดกระทง	๖๐,๐๐๐	ต.ชัยภูมิพล	กองการศึกษา ศาสนาและ วัฒนธรรม		↔										
๓	อุดหนุนโครงการจัดกิจกรรม ร่วมงานพระยาพิชัยดาบหักและ งานกาชาดจังหวัดอุตรดิตถ์ ประจำปี ๒๕๖๒	อุดหนุนอำเภอลับแลโครงการจัด กิจกรรมร่วมงานพระยาพิชัยดาบ หักและงานกาชาดจังหวัดอุตรดิตถ์ ประจำปี ๒๕๖๒	๒๐,๐๐๐	อำเภอลับแล	กองการศึกษา ศาสนาและ วัฒนธรรม				←→								

๔. ยุทธศาสตร์ การพัฒนาด้านโครงสร้างพื้นฐาน

๑.๖ แผนงานเคหะและชุมชน

ลำดับที่	โครงการ/กิจกรรม	รายละเอียดของโครงการ/ กิจกรรม	งบประมาณ	สถานที่ ดำเนินการ	หน่วย ดำเนินการ	พ.ศ.๒๕๖๑			พ.ศ.๒๕๖๒											
						ต.ค.	พ.ย.	ธ.ค.	ม.ค.	ก.พ.	มี.ค.	เม.ย.	พ.ค.	มิ.ย.	ก.ค.	ส.ค.	ก.ย.			
๑	ก่อสร้างหอกระจายเสียง ประชาสัมพันธ์ประจำหมู่บ้าน ร่องยาง หมู่ที่ ๘	ก่อสร้างหอกระจายเสียง ประจำ หมู่ที่ ๘ ตำบลชัยจุมพล สูง ๑๑.๐๐ เมตร และจัดซื้อชุด กระจายเสียงประชาสัมพันธ์ ลำโพง เครื่องเสียง	๙๔,๕๐๐	หมู่ที่ ๘ ต.ชัยจุมพล	กองช่าง															
๒	ก่อสร้างถนน คสล. หมู่ที่ ๑๑ บ้านปากทาง ซอยพิรภัทร(ต่อ)	ก่อสร้างถนนคอนกรีตเสริมเหล็ก ซอยพิรภัทร (ต่อ) หมู่ที่ ๑๑ บ้านปากทาง ตำบลชัยจุมพล ขนาดกว้าง ๔.๐๐ เมตร หนา ๐.๑๕ เมตร ยาว ๑๐๐.๐๐ เมตร มีพื้นที่ไม่น้อยกว่า ๔๐๐.๐๐ ตารางเมตร	๑๙๗,๐๐๐	หมู่ที่ ๑๑ ต.ชัยจุมพล	กองช่าง															
๓	ก่อสร้างถนนคอนกรีตเสริมเหล็ก ซอย ๑๓ คุ่มหมื่นการุณ	ก่อสร้างถนนคอนกรีตเสริมเหล็ก หมู่ที่ ๓ บ้านห้องสูง ตำบลชัยจุมพล ซอย ๑๓ คุ่มหมื่นการุณ จำนวน ๒ จุด ดังนี้ จุดที่ ๑ ถนนคอนกรีตเสริมเหล็ก ขนาดกว้าง ๓.๐๐ เมตร หนา ๐.๑๕ เมตร ยาว ๒๘.๐๐ เมตร จุดที่ ๒ ถนนคอนกรีตเสริมเหล็ก ขนาดกว้าง ๓.๐๐ เมตร หนา ๐.๑๕ เมตร ยาว ๓๐.๐๐ เมตร มีพื้นที่รวมทั้ง ๒ จุด ไม่น้อย กว่า ๒๙๔.๐๐ ตารางเมตร	๑๔๕,๐๐๐	หมู่ที่ ๓ ต.ชัยจุมพล	กองช่าง															

๔. ยุทธศาสตร์ การพัฒนาด้านโครงสร้างพื้นฐาน

๑.๖ แผนงานเคหะและชุมชน

ลำดับที่	โครงการ/กิจกรรม	รายละเอียดของโครงการ/ กิจกรรม	งบประมาณ	สถานที่ ดำเนินการ	หน่วย ดำเนินการ	พ.ศ.๒๕๖๑			พ.ศ.๒๕๖๒									
						ต.ค.	พ.ย.	ธ.ค.	ม.ค.	ก.พ.	มี.ค.	เม.ย.	พ.ค.	มิ.ย.	ก.ค.	ส.ค.	ก.ย.	
๔	ก่อสร้างถนนคอนกรีตเสริมเหล็ก ซอย ๑๓ คุ่มหมื่นการุณ บ้านนางแห ตุ่นทอง หมู่ที่ ๓ บ้านห้องสูง	ก่อสร้างถนนคอนกรีตเสริมเหล็ก ซอย ๑๓ คุ่มหมื่นการุณ บ้าน นางแห ตุ่นทอง หมู่ที่ ๓ ตำบล ชัยชุมพล ขนาดกว้าง ๒.๕๐ เมตร หนา ๐.๑๕ เมตร ยาว ๕๙.๐๐ เมตร หรือมีพื้นที่ไม่ น้อยกว่า ๑๔๗.๕๐ ตารางเมตร	๗๑,๐๐๐	หมู่ที่ ๓ ต.ชัยชุมพล	กองช่าง													
๕	ก่อสร้างถนนคอนกรีตเสริมเหล็ก ซอยคุ่ม ๒ ดาวลอย ตั้งแต่บ้าน นางผัน คชหาร ถึงบ้านนายแล แก้วสอน (ต่อ)	ก่อสร้างถนนคอนกรีตเสริมชอยคุ่ม ๒ ดาวลอย ตั้งแต่บ้านนางผัน คชหาร ถึงบ้านนายแล แก้วสอน (ต่อ) ขนาดกว้าง ๔.๐๐ เมตร หนา ๐.๑๕ เมตร ยาว ๑๗๒.๐๐ เมตร หรือมีพื้นที่ไม่ น้อยกว่า ๖๘๘.๐๐ ตารางเมตร	๔๐๒,๐๐๐	หมู่ที่ ๔ ต.ชัยชุมพล	กองช่าง													
๖	ก่อสร้างถนนคอนกรีตเสริมเหล็ก หมู่ที่ ๕ บ้านนาทะเล ซอยบ้านนายมารุญ ปลั่งเปลือง ถึงบ้าน นางสัมฤทธิ์ เสาเกิด	ก่อสร้างถนนคอนกรีตเสริมชอยบ้าน นายมารุญ ปลั่งเปลือง ถึงบ้าน นางสัมฤทธิ์ เสาเกิด จำนวน ๒ จุด ดังนี้ จุดที่ ๑ ถนนคอนกรีตเสริมเหล็ก ขนาดกว้าง ๓.๐๐ เมตร หนา ๐.๑๕ เมตร ยาว ๕๖.๐๐ เมตร จุดที่ ๒ ถนนคอนกรีตเสริมเหล็ก ขนาดกว้าง ๓.๐๐ เมตร หนา ๐.๑๕ เมตร ยาว ๔๐.๐๐ เมตร หรือมี พื้นที่รวมกัน ๒ จุด ไม่น้อยกว่า ๒๘๘.๐๐ ตารางเมตร	๑๕๑,๐๐๐	หมู่ที่ ๕ ต.ชัยชุมพล	กองช่าง													

๔. ยุทธศาสตร์ การพัฒนาด้านโครงสร้างพื้นฐาน

๑.๖ แผนงานเคหะและชุมชน

ลำดับที่	โครงการ/กิจกรรม	รายละเอียดของโครงการ/ กิจกรรม	งบประมาณ	สถานที่ ดำเนินการ	หน่วย ดำเนินการ	พ.ศ.๒๕๖๑			พ.ศ.๒๕๖๒									
						ต.ค.	พ.ย.	ธ.ค.	ม.ค.	ก.พ.	มี.ค.	เม.ย.	พ.ค.	มิ.ย.	ก.ค.	ส.ค.	ก.ย.	
๗	ก่อสร้างถนนคอนกรีตเสริมเหล็ก ซอยบ้านจำสืบเอกอนันต์ ที่จิวงาม หมู่ที่ ๘ บ้านร่องยาง	ก่อสร้างถนนคอนกรีตเสริมเหล็ก ซอยบ้านจำสืบเอกอนันต์ ที่จิวงาม หมู่ที่ ๘ ตำบลชัยชุมพล ขนาดกว้าง ๓.๐๐ เมตร หนา ๐.๑๕ เมตร ยาว ๑๖๖.๐๐ เมตร มีพื้นที่ไม่น้อยกว่า ๔๘๘.๐๐ ตารางเมตร	๒๙๒,๐๐๐	หมู่ที่ ๘ ต.ชัยชุมพล	กองช่าง													
๘	ก่อสร้างถนนคอนกรีตเสริมเหล็ก สายข้างวัดห้องสูง หมู่ที่ ๓ ถึง หมู่ที่ ๑๐ บ้านป่าสัก	ก่อสร้างถนนคอนกรีตเสริมเหล็ก สาย ข้างวัดห้องสูง หมู่ที่ ๓ ถึง หมู่ ที่ ๑๐ บ้านป่าสัก ตำบลชัย ชุมพล ขนาดกว้าง ๔.๐๐ เมตร หนา ๐.๑๕ เมตร ยาว ๑๖๕.๐๐ เมตร มีพื้นที่ไม่น้อย กว่า ๖๖๐.๐๐ ตารางเมตร	๓๒๘,๐๐๐	หมู่ที่ ๑๐ ต.ชัยชุมพล	กองช่าง													
๙	ก่อสร้างถนนคอนกรีตเสริมเหล็ก สายเลียบบคลองแม่พร่อง(ทิศ ตะวันออก) ไปถึงฝายน้ำล้น หมู่ที่ ๙ บ้านน้ำใสใต้	ก่อสร้างถนนคอนกรีตเสริมเหล็ก สายเลียบบคลองแม่พร่อง (ทิศตะวันออก) ไปถึงฝายน้ำล้น หมู่ที่ ๙ บ้านน้ำใสใต้ ตำบลชัย ชุมพล ขนาดกว้าง ๓.๐๐ เมตร หนา ๐.๑๕ เมตร ยาว ๒๕๐.๐๐ เมตร มีพื้นที่ไม่น้อย กว่า ๗๕๐.๐๐ ตารางเมตร	๒๖๘,๐๐๐	หมู่ที่ ๙ ต.ชัยชุมพล	กองช่าง													

๔. ยุทธศาสตร์ การพัฒนาด้านโครงสร้างพื้นฐาน

๑.๖ แผนงานเคหะและชุมชน

ลำดับที่	โครงการ/กิจกรรม	รายละเอียดของโครงการ/ กิจกรรม	งบประมาณ	สถานที่ ดำเนินการ	หน่วย ดำเนินการ	พ.ศ.๒๕๖๐			พ.ศ.๒๕๖๑										
						ต.ค.	พ.ย.	ธ.ค.	ม.ค.	ก.พ.	มี.ค.	เม.ย.	พ.ค.	มิ.ย.	ก.ค.	ส.ค.	ก.ย.		
๑๐	ก่อสร้างฝายน้ำล้นห้วยพญาใจ หมู่ที่ ๖ บ้านข้าป่าหวาย	ก่อสร้างฝายน้ำล้น ห้วยพญาใจ หมู่ที่ ๖ บ้านข้าป่าหวาย ตำบล ชัยจุมพล ขนาดคั่นกว้าง ๔.๐๐ เมตร คั่นทางสูง ๒.๐๐ เมตร ยาว ๑๔.๐๐ เมตร	๒๕๕,๐๐๐	หมู่ที่ ๖ ต.ชัยจุมพล	กองช่าง														
๑๑	ก่อสร้างระบบประปาขนาดเล็ก บริเวณสระเก็บน้ำใหญ่ หมู่ที่ ๑ บ้านน้ำใส	ก่อสร้างระบบประปาบาดาล ขนาดความจุ ๑๒ ลูกบาศก์เมตร จำนวน ๑ แห่ง	๔๑๕,๐๐๐	หมู่ที่ ๑ ต.ชัยจุมพล	กองช่าง														
๑๒	ก่อสร้างรางระบายน้ำคอนกรีต เสริมเหล็ก หมู่ที่ ๕ บ้านนาทะเล ซอยบ้านนายเนียม กุลท้วม	ก่อสร้างรางระบายน้ำคอนกรีต เสริมเหล็ก หมู่ที่ ๕ บ้านนาทะเล ตำบลชัยจุมพล ซอยบ้านนาย เนียม กุลท้วม ขนาดกว้าง ๐.๒๔ เมตร หนา ๐.๐๘ เมตร ลีกลึกไม่น้อยกว่า ๐.๔๐ เมตร ความยาวรวม ๖๔.๐๐ เมตร	๑๔๑,๐๐๐	หมู่ที่ ๕ ต.ชัยจุมพล	กองช่าง														
๑๓	ก่อสร้างรางระบายน้ำคอนกรีต เสริมเหล็ก บ้านปากทาง ซอย ๖	ก่อสร้างรางระบายน้ำคอนกรีต เสริมเหล็ก บ้านปากทางซอย ๖ หมู่ที่ ๑๑ ตำบลชัยจุมพล ขนาด กว้าง ๐.๒๔ เมตร หนา ๐.๐๘ เมตร ลีกลึกไม่น้อยกว่า ๐.๔๐ เมตร ความยาวรวม ๑๔๔.๐๐ เมตร	๓๑๐,๙๐๐	หมู่ที่ ๑๑ ต.ชัยจุมพล	กองช่าง														

๔. ยุทธศาสตร์ การพัฒนาด้านโครงสร้างพื้นฐาน

๑.๖ แผนงานเคหะและชุมชน

ลำดับที่	โครงการ/กิจกรรม	รายละเอียดของโครงการ/ กิจกรรม	งบประมาณ	สถานที่ ดำเนินการ	หน่วย ดำเนินการ	พ.ศ.๒๕๖๐			พ.ศ.๒๕๖๑										
						ต.ค.	พ.ย.	ธ.ค.	ม.ค.	ก.พ.	มี.ค.	เม.ย.	พ.ค.	มิ.ย.	ก.ค.	ส.ค.	ก.ย.		
๑๔	ก่อสร้างวางระบายน้ำคอนกรีต เสริมเหล็ก หมู่ที่ ๒ บ้านต้นขาม	ค่าก่อสร้างวางระบายน้ำคอนกรีต เสริมเหล็ก หมู่ที่ ๒ บ้านต้นขาม ตำบลชัยชุมพล จำนวน ๒ ซอย ดังนี้ <u>ซอยที่ ๑</u> ซอยบ้านนายบุญยืน กุดท้วม ขนาดกว้าง ๐.๒๔ เมตร หนา ๐.๐๘ เมตร ลึกไม่ น้อยกว่า ๐.๔๐ เมตร ความยาว ๘๑.๐๐ เมตร <u>ซอยที่ ๒</u> ซอยบ้านนายต่าย อินทนิทร์ ขนาดกว้าง ๐.๒๔ เมตร หนา ๐.๐๘ เมตร ลึกไม่ น้อยกว่า ๐.๔๐ เมตร ความยาว ๑๑๐.๐๐ เมตร ความยาวรวม ๑๙๑.๐๐ เมตร	๔๑๑,๐๐๐	หมู่ที่ ๒ ต.ชัยชุมพล	กองช่าง														
๑๕	ก่อสร้างวางระบายน้ำคอนกรีต เสริมเหล็ก คุ่มคำอ้าย หมู่ที่ ๓ บ้านห้องสูง	ก่อสร้างวางระบายน้ำคอนกรีต เสริมเหล็ก คุ่มคำอ้าย หมู่ที่ ๓ บ้านห้องสูง ตำบลชัยชุมพล ขนาดกว้าง ๐.๒๔ เมตร หนา ๐.๐๘ เมตร ลึกไม่ต่ำกว่า ๐.๔๐ เมตร ความยาวรวมยาว ๑๐๔.๐๐ เมตร	๒๒๔,๐๐๐	หมู่ที่ ๓ ต.ชัยชุมพล	กองช่าง														

๔. ยุทธศาสตร์ การพัฒนาด้านโครงสร้างพื้นฐาน

๑.๖ แผนงานเคหะและชุมชน

ลำดับที่	โครงการ/กิจกรรม	รายละเอียดของโครงการ/ กิจกรรม	งบประมาณ	สถานที่ ดำเนินการ	หน่วย ดำเนินการ	พ.ศ.๒๕๖๐			พ.ศ.๒๕๖๑										
						ต.ค.	พ.ย.	ธ.ค.	ม.ค.	ก.พ.	มี.ค.	เม.ย.	พ.ค.	มิ.ย.	ก.ค.	ส.ค.	ก.ย.		
๑๖	ก่อสร้างวางระบายน้ำคอนกรีตเสริมเหล็ก บ้านนายสุข ที่วังงาม หมู่ที่ ๘ ตำบลชัยชุมพล	ก่อสร้างวางระบายน้ำคอนกรีตเสริมเหล็ก บ้านนายสุข ที่วังงาม หมู่ที่ ๘ ตำบลชัยชุมพล ขนาดกว้าง ๐.๒๔ เมตร หนา ๐.๐๘ เมตร ลึกไม่น้อยกว่า ๐.๔๐ เมตร ความยาวรวม ๘๔.๐๐ เมตร	๑๘๒,๐๐๐	หมู่ที่ ๘ ต.ชัยชุมพล	กองช่าง														
๑๗	ก่อสร้างวางระบายน้ำคอนกรีตเสริมเหล็ก หน้าบ้านนางจันทร์ มาแก้ว หมู่ที่ ๑๐ บ้านป่าสัก	ก่อสร้างวางระบายน้ำคอนกรีตเสริมเหล็ก หน้าบ้านนางจันทร์ มาแก้ว หมู่ที่ ๑๐ ตำบลชัยชุมพล ขนาดกว้าง ๐.๒๔ เมตร หนา ๐.๐๘ เมตร ลึกไม่น้อยกว่า ๐.๔๐ เมตร ความยาวรวม ๗๔.๐๐ เมตร	๑๖๑,๐๐๐	หมู่ที่ ๑๐ ต.ชัยชุมพล	กองช่าง														
๑๘	ขยายเขตวางท่อประปาหมู่บ้าน หมู่ที่ ๒ บ้านต้นขาม	ขยายเขตวางท่อประปาหมู่บ้าน หมู่ที่ ๒ บ้านต้นขาม ต.ชัยชุมพล ขนาดเส้นผ่าศูนย์กลาง ๓ นิ้ว ยาว ๙๘๐.๐๐ เมตร	๒๖๔,๐๐๐	หมู่ที่ ๒ ต.ชัยชุมพล	กองช่าง														
๑๙	ขุดสระเก็บน้ำ หมู่ที่ ๗ บ้านห้วยมุ่น	ขุดสระเก็บน้ำ หมู่ที่ ๗ บ้านห้วยมุ่น ตำบลชัยชุมพล บริเวณที่ดินของนางสรณัง ดอกพุด ขนาดปากกว้าง ๔๐.๐๐ เมตร ยาว ๔๐.๐๐ เมตร ลึกเฉลี่ย ๓.๐๐ เมตร	๑๘๑,๐๐๐	หมู่ที่ ๗ ต.ชัยชุมพล	กองช่าง														

๕. ยุทธศาสตร์ การพัฒนาด้านทรัพยากรธรรมชาติและสิ่งแวดล้อม

๑.๑ แผนงานบริหารงานทั่วไป

ลำดับที่	โครงการ/กิจกรรม	รายละเอียดของโครงการ/ กิจกรรม	งบประมาณ	สถานที่ ดำเนินการ	หน่วย ดำเนินการ	พ.ศ.๒๕๖๑			พ.ศ.๒๕๖๒									
						ต.ค.	พ.ย.	ธ.ค.	ม.ค.	ก.พ.	มี.ค.	เม.ย.	พ.ค.	มิ.ย.	ก.ค.	ส.ค.	ก.ย.	
๑	ตรวจสอบแนวเขตที่ดิน สาธารณประโยชน์	-ออกตรวจสอบแนวเขตที่ดิน สาธารณประโยชน์ -ประสานงาน สนง.ที่ดินจังหวัด อุตรดิตถ์ เพื่อดำเนินการรังวัด ตรวจสอบ	๒๐,๐๐๐	ตำบล ชัยจุมพล	สำนักปลัด													

๕. ยุทธศาสตร์ การพัฒนาด้านทรัพยากรธรรมชาติและสิ่งแวดล้อม

๑.๔ แผนงานสาธารณสุข

ลำดับที่	โครงการ/กิจกรรม	รายละเอียดของโครงการ/ กิจกรรม	งบประมาณ	สถานที่ ดำเนินการ	หน่วย ดำเนินการ	พ.ศ.๒๕๖๑			พ.ศ.๒๕๖๒									
						ต.ค.	พ.ย.	ธ.ค.	ม.ค.	ก.พ.	มี.ค.	เม.ย.	พ.ค.	มิ.ย.	ก.ค.	ส.ค.	ก.ย.	
๑	คลองสายน้ำใส	-สำรวจ/เผ่าระวางข้อมูลแหล่งน้ำ สาธารณะลำคลอง -รณรงค์ปลูกฝังให้ชุมชนดูแลรักษา -กำจัดผักตบชวาและวัชพืช	๕๐,๐๐๐	คลองภายใน ตำบลชัย จุมพล	กอง สาธารณสุข และ สิ่งแวดล้อม													
๒	อบรมอนามัยสิ่งแวดล้อมการ ควบคุมและการจัดการเหตุรำคาญ	-อบรมให้ความรู้แก่ผู้ประกอบการ การที่เป็นอันตรายต่อสุขภาพ -เผ่าระวางภัยอันตรายจากเหตุ รำคาญ	๒๐,๐๐๐	อบต.ชัยจุมพล หมู่บ้านทั้ง ๑๑ หมู่	กอง สาธารณสุข และ สิ่งแวดล้อม													

๕. ยุทธศาสตร์ การพัฒนาด้านทรัพยากรธรรมชาติและสิ่งแวดล้อม

๑.๖ แผนงานเคหะและชุมชน

ลำดับที่	โครงการ/กิจกรรม	รายละเอียดของโครงการ/ กิจกรรม	งบประมาณ	สถานที่ ดำเนินการ	หน่วย ดำเนินการ	พ.ศ.๒๕๖๑			พ.ศ.๒๕๖๒											
						ต.ค.	พ.ย.	ธ.ค.	ม.ค.	ก.พ.	มี.ค.	เม.ย.	พ.ค.	มิ.ย.	ก.ค.	ส.ค.	ก.ย.			
๑	ตำบลชัยจุมพลสะอาดตาม แนวทางพระราชรัฐ โดยใช้หลักการ ๓ Rs	-ให้ความรู้การคัดแยกขยะต้นทาง ตามหลัก ๓RS -ส่งเสริมกิจกรรมลดคัดแยกนำ กลับมาใช้ประโยชน์ของหมู่บ้าน	๑๐๐,๐๐๐	ตำบล ชัยจุมพล	กอง สาธารณสุข และ สิ่งแวดล้อม	←														→
๒	ฝังบกลบขยะมูลฝอยชุมชนแบบ ประยุกต์	-ฝังบกลบขยะมูลฝอยปลายทาง ณ บ่อขยะ	๖๐,๐๐๐	บ่อขยะ หมู่ที่ ๔ เด่นปู่แจ้	กอง สาธารณสุข และ สิ่งแวดล้อม						←	→							←	→

๕. ยุทธศาสตร์ การพัฒนาด้านทรัพยากรธรรมชาติและสิ่งแวดล้อม

๑.๙ แผนงานการเกษตร

ลำดับที่	โครงการ/กิจกรรม	รายละเอียดของโครงการ/ กิจกรรม	งบประมาณ	สถานที่ ดำเนินการ	หน่วย ดำเนินการ	พ.ศ.๒๕๖๑			พ.ศ.๒๕๖๒												
						ต.ค.	พ.ย.	ธ.ค.	ม.ค.	ก.พ.	มี.ค.	เม.ย.	พ.ค.	มิ.ย.	ก.ค.	ส.ค.	ก.ย.				
๑	โครงการส่งเสริมการปลูกต้นไม้ เพื่อเพิ่มต้นทุนและพื้นที่สีเขียว	๑.อบรมให้ความรู้ ๒.จัดกิจกรรมปลูกต้นไม้	๕,๐๐๐	ต.ชัยจุมพล	กอง สาธารณสุขฯ															←	→

๖. ยุทธศาสตร์ การพัฒนาด้านการจัดระเบียบชุมชน/สังคมและการรักษาความสงบเรียบร้อย

๑.๑ แผนงานบริหารงานทั่วไป

ลำดับที่	โครงการ/กิจกรรม	รายละเอียดของโครงการ/ กิจกรรม	งบประมาณ	สถานที่ ดำเนินการ	หน่วย ดำเนินการ	พ.ศ.๒๕๖๑			พ.ศ.๒๕๖๒										
						ต.ค.	พ.ย.	ธ.ค.	ม.ค.	ก.พ.	มี.ค.	เม.ย.	พ.ค.	มิ.ย.	ก.ค.	ส.ค.	ก.ย.		
๑	ศูนย์ปฏิบัติการป้องกันและ ปราบปรามยาเสพติด อบต.ชัยจุมพล	๑. สนับสนุนชุดตรวจสารเสพติด ให้กับหน่วยดำเนินการ ๒. จัดกิจกรรมสร้างภูมิคุ้มกัน ยาเสพติดให้เด็กและเยาวชน ๓. ดำเนินการตามนโยบายป้องกัน และแก้ไขปัญหายาเสพติดของ รัฐบาล และจังหวัด	๒๐,๐๐๐	ตำบล ชัยจุมพล	สำนักปลัด														
๒	โครงการรณรงค์เนื่องในวัน ต่อต้านยาเสพติดโลก (๒๖ มิถุนายน)	๑. จัดทำป้ายรณรงค์ ๒. จัดประกวดคำขวัญ วาดภาพ เรียงความ ๓. จัดนิทรรศการ	๒๕,๐๐๐	อบต.ชัยจุมพล	สำนักปลัด														

๗. ยุทธศาสตร์ การพัฒนาด้านพัฒนาประสิทธิภาพการเมือง การบริหาร และการพัฒนาบุคลากร

๑.๑ แผนงานบริหารงานทั่วไป

ลำดับที่	โครงการ/กิจกรรม	รายละเอียดของโครงการ/ กิจกรรม	งบประมาณ	สถานที่ ดำเนินการ	หน่วย ดำเนินการ	พ.ศ.๒๕๖๑			พ.ศ.๒๕๖๒										
						ต.ค.	พ.ย.	ธ.ค.	ม.ค.	ก.พ.	มี.ค.	เม.ย.	พ.ค.	มิ.ย.	ก.ค.	ส.ค.	ก.ย.		
๑	จ้างเหมาบริการรักษาความปลอดภัย	จ้างเหมาบริการรักษาความปลอดภัยที่ทำการ อบต.ชัยชุมพล จำนวน ๑ คน	๙๐,๐๐๐	อบต.ชัยชุมพล	สำนักปลัด	←												→	
๒	จ้างเหมาบริการคนงานทำยารถบรรทุกน้ำ	จ้างเหมาบริการคนทำยารถบรรทุกน้ำเอนกประสงค์ จำนวน ๒ คน	๑๙๒,๐๐๐	อบต.ชัยชุมพล	สำนักปลัด	←												→	
๓	จ้างเหมาบริการคนงานทำความสะอาด	จ้างเหมาบริการคนงานทำความสะอาด จำนวน ๑ คน	๙๙,๖๐๐	อบต.ชัยชุมพล	สำนักปลัด	←												→	
๔	จ้างเหมาบริการคนงานเพื่อปฏิบัติหน้าที่บันทึกข้อมูล	จ้างเหมาบริการคนงานเพื่อปฏิบัติหน้าที่บันทึกข้อมูล จำนวน ๑ คน	๙๖,๐๐๐	อบต.ชัยชุมพล	สำนักปลัด	←												→	
๕	ประชาสัมพันธ์รายงานผลการดำเนินงานขององค์การบริหารส่วนตำบลชัยชุมพล	จัดทำรายงานประชาสัมพันธ์ผลการดำเนินงานของ อบต.ชัยชุมพล	๓๐,๐๐๐	อบต.ชัยชุมพล	สำนักปลัด	←	→												
๖	จัดทำเว็บไซต์ อบต.ชัยชุมพล	จัดเข้าพื้นที่เว็บไซต์ และค่าธรรมเนียมต่ออายุโดเมนเนม www.chaijumphon.go.th	๕,๐๐๐	อบต.ชัยชุมพล	สำนักปลัด				←	→									
๗	โครงการจัดงานวันท้องถิ่นไทย	ร่วมกิจกรรมรำลึกพระมหากรุณาธิคุณพระบาทสมเด็จพระจุลจอมเกล้าเจ้าอยู่หัวและเผยแพร่ผลงานของท้องถิ่น	๕,๐๐๐	จังหวัดอุตรดิตถ์	สำนักปลัด													←	→

๗. ยุทธศาสตร์ การพัฒนาด้านพัฒนาประสิทธิภาพการเมือง การบริหาร และการพัฒนาบุคลากร

๑.๑ แผนงานบริหารงานทั่วไป

ลำดับที่	โครงการ/กิจกรรม	รายละเอียดของโครงการ/ กิจกรรม	งบประมาณ	สถานที่ ดำเนินการ	หน่วย ดำเนินการ	พ.ศ.๒๕๖๑			พ.ศ.๒๕๖๒											
						ต.ค.	พ.ย.	ธ.ค.	ม.ค.	ก.พ.	มี.ค.	เม.ย.	พ.ค.	มิ.ย.	ก.ค.	ส.ค.	ก.ย.			
๑๔	จ้างเหมาบริการคนงานประจำโรง ซังหอมแดง	จ้างเหมาบริการคนงานประจำโรง ซังหอมแดง ๑ คน	๙๖,๐๐๐	หมู่ที่ ๑ ต.ชัยจุมพล	กองคลัง	←														→
๑๕	จ้างเหมาบริการบุคคลเพื่อ ปรับปรุงข้อมูลแผนที่ภาษีและ ทะเบียนทรัพย์สิน	จ้างเหมาบริการบุคคลเพื่อ ปรับปรุงข้อมูลที่ดินในเขตตำบล ชัยจุมพลให้ถูกต้องครบถ้วน	๙๖,๐๐๐	อบต.ชัยจุมพล	กองคลัง	←														→

๗. ยุทธศาสตร์ การพัฒนาด้านพัฒนาประสิทธิภาพการเมือง การบริหาร และการพัฒนาบุคลากร

๑.๕ แผนงานสังคมสงเคราะห์

ลำดับที่	โครงการ/กิจกรรม	รายละเอียดของโครงการ/ กิจกรรม	งบประมาณ	สถานที่ ดำเนินการ	หน่วย ดำเนินการ	พ.ศ.๒๕๖๑			พ.ศ.๒๕๖๒											
						ต.ค.	พ.ย.	ธ.ค.	ม.ค.	ก.พ.	มี.ค.	เม.ย.	พ.ค.	มิ.ย.	ก.ค.	ส.ค.	ก.ย.			
๑	จ้างเหมาเจ้าหน้าที่ธุรการ	จ้างเหมาบริการคนงานปฏิบัติงาน ธุรการ จำนวน ๑ คน	๙๖,๐๐๐	ที่ทำการ อบต. ชัยจุมพล	กองสวัสดิการ สังคม	←														→

๗. ยุทธศาสตร์ การพัฒนาด้านพัฒนาประสิทธิภาพการเมือง การบริหาร และการพัฒนาบุคลากร

๑.๖ แผนงานคณะและชุมชน

ลำดับที่	โครงการ/กิจกรรม	รายละเอียดของโครงการ/ กิจกรรม	งบประมาณ	สถานที่ ดำเนินการ	หน่วย ดำเนินการ	พ.ศ.๒๕๖๑			พ.ศ.๒๕๖๒									
						ต.ค.	พ.ย.	ธ.ค.	ม.ค.	ก.พ.	มี.ค.	เม.ย.	พ.ค.	มิ.ย.	ก.ค.	ส.ค.	ก.ย.	
๑	จ้างเหมาบริการผู้ดูแลระบบ ประปา	จ้างเหมาผู้ดูแลระบบประปา ภายใน อบต.ชัยจุมพล จำนวน ๑ คน	๙๖,๐๐๐	ต.ชัยจุมพล	กองช่าง													
๒	จ้างเหมาบริการผู้ดูแลไฟฟ้า สาธารณะ	จ้างเหมาผู้ดูแลระบบไฟฟ้า สาธารณะภายในตำบลชัยจุมพล จำนวน ๑ คน	๙๖,๐๐๐	ต.ชัยจุมพล	กองช่าง													
๓	จ้างเหมาบริการงานธุรการกอง ช่าง	จ้างเหมาบริการงานธุรการกองช่าง จำนวน ๑ คน	๙๖,๐๐๐	อบต.ชัยจุมพล	กองช่าง													

บัญชีจำนวนครุภัณฑ์สำหรับที่ไม่ได้ดำเนินการตามโครงการพัฒนาท้องถิ่น
แผนดำเนินงาน ประจำปีงบประมาณ พ.ศ.๒๕๖๒
องค์การบริหารส่วนตำบลชัยภูมิพล

๑. ประเภทครุภัณฑ์สำนักงาน

๑.๑ แผนงานบริหารทั่วไป

ที่	ครุภัณฑ์	รายละเอียดของครุภัณฑ์	งบประมาณ	สถานที่ดำเนินการ	หน่วยดำเนินการ	พ.ศ.๒๕๖๑			พ.ศ.๒๕๖๒									
						ต.ค.	พ.ย.	ธ.ค.	ม.ค.	ก.พ.	มี.ค.	เม.ย.	พ.ค.	มิ.ย.	ก.ค.	ส.ค.	ก.ย.	
๑	ตู้ ๔ ลื่นชัก	ตู้ ๔ ลื่นชัก ๑ ตู้ มีคุณลักษณะ ดังนี้ ๑.มีหูลื่นชัก ๒. คุณสมบัติตามมาตรฐานผลิตภัณฑ์อุตสาหกรรม (มอก.)	๗,๙๐๐	อบต.ชัยภูมิพล	สำนักปลัด													
๒	ตู้เก็บเอกสาร	ตู้เก็บเอกสาร จำนวน ๑ ตู้ มีคุณลักษณะ ดังนี้ ๑.เป็นตู้เหล็กเก็บเอกสารบานเลื่อนกระจกบาน เลื่อนล่างทึบ ๒. มีแผ่นปรับระดับ ๒ ชั้น	๕,๐๐๐	อบต.ชัยภูมิพล	สำนักปลัด													
๓	ตู้เหล็กเก็บเอกสาร	ตู้เหล็กเก็บเอกสาร จำนวน ๒ ตู้ มีคุณลักษณะดังนี้ ๑) มีมือจับชนิดปิด ๒) มีแผ่นชั้นปรับระดับ ๓ ชั้น ๓) คุณสมบัติตามมาตรฐานผลิตภัณฑ์อุตสาหกรรม (มอก.)	๑๑,๐๐๐	อบต.ชัยภูมิพล	สำนักปลัด													
๔	โต๊ะวางคอมพิวเตอร์	โต๊ะวางคอมพิวเตอร์ จำนวน ๑ ตัว มีคุณลักษณะดังนี้ ๑. ผลิตด้วยไม้อัด ๒. ขนาดความยาว ๑.๐๐ เมตร ๓. มี ๑ ลื่นชัก	๑,๕๐๐	อบต.ชัยภูมิพล	สำนักปลัด													

๑. ประเภทครุภัณฑ์สำนักงาน

๑.๑ แผนงานบริหารทั่วไป

ที่	ครุภัณฑ์	รายละเอียดของครุภัณฑ์	งบประมาณ	สถานที่ดำเนินการ	หน่วยดำเนินการ	พ.ศ.๒๕๖๑			พ.ศ.๒๕๖๒									
						ต.ค.	พ.ย.	ธ.ค.	ม.ค.	ก.พ.	มี.ค.	เม.ย.	พ.ค.	มิ.ย.	ก.ค.	ส.ค.	ก.ย.	
๕	โทรศัพท์เคลื่อนที่	๑.๑ โทรศัพท์เคลื่อนที่รองรับระบบสัญญาณ ๓G : คลื่นความถี่ ๘๕๐/๙๐๐/๑๙๐๐/๒๑๐๐ MHz หรือดีกว่า ๑.๒ ทำงานด้วยระบบปฏิบัติการ Android OS Version ๔.๓ ขึ้นไป ๑.๓ มีขนาดหน้าจอดีความชัด กว้าง ไม่น้อยกว่า ๕ นิ้ว หรือดีกว่า ๑.๔ มีหน่วยความจำ RAM ขนาด ๑ GB หรือดีกว่า ๑.๕ มีหน่วยความจำ ROM ขนาด ๘ GB หรือดีกว่า ๑.๖ รองรับหน่วยความจำภายนอก SD Card ได้ไม่น้อยกว่า ๖๔ GB ๑.๗ มีกล้องหน้า สามารถรองรับการใช้งาน Video call ได้ ๑.๘ มีกล้องหลัง ความละเอียดไม่น้อยกว่า ๘ MP พร้อมไฟแฟลชชนิด LED ๑.๙ มีระบบ GPS ในตัว ๑.๑๐ สามารถเชื่อมต่อ Bluetooth V.๔, Wi-Fi ได้	๗,๐๐๐	อบต.ชัยจุมพล	สำนักปลัด													

๒. ประเภทครุภัณฑ์สำนักงาน

๑.๑ แผนงานบริหารทั่วไป

ที่	ครุภัณฑ์	รายละเอียดของครุภัณฑ์	งบประมาณ	สถานที่ดำเนินการ	หน่วยดำเนินการ	พ.ศ.๒๕๖๑			พ.ศ.๒๕๖๒									
						ต.ค.	พ.ย.	ธ.ค.	ม.ค.	ก.พ.	มี.ค.	เม.ย.	พ.ค.	มิ.ย.	ก.ค.	ส.ค.	ก.ย.	
๖	ตู้เก็บเอกสาร	ตู้เหล็กเก็บเอกสาร แบบ ๒ บาน จำนวน ๓ ตู้ มีคุณลักษณะดังนี้ - มีมือจับชนิดปิด - มีแผ่นชั้นปรับระดับ ๓ ชั้น - คุณสมบัติตามมาตรฐานผลิตภัณฑ์อุตสาหกรรม (มอก.)	๑๖,๕๐๐	อบต.ชัยจุมพล	กองคลัง													

๑.ประเภทครุภัณฑ์สำนักงาน

๑.๔ แผนงานสาธารณสุขุ

ที่	ครุภัณฑ์	รายละเอียดของครุภัณฑ์	งบประมาณ	สถานที่ดำเนินการ	หน่วยดำเนินการ	พ.ศ.๒๕๖๑			พ.ศ.๒๕๖๒									
						ต.ค.	พ.ย.	ธ.ค.	ม.ค.	ก.พ.	มี.ค.	เม.ย.	พ.ค.	มิ.ย.	ก.ค.	ส.ค.	ก.ย.	
๑	ตู้เหล็ก	ตู้เหล็กเก็บแบบฟอร์ม แบบ ๔ ลินชัก จำนวน ๒ ตู้	๘,๖๐๐	อบต.ชัยจุมพล	กองสาธารณสุข ฯ													

๑.ประเภทครุภัณฑ์สำนักงาน

๑.๕ แผนงานสิ่งพิมพ์

ที่	ครุภัณฑ์	รายละเอียดของครุภัณฑ์	งบประมาณ	สถานที่ดำเนินการ	หน่วยดำเนินการ	พ.ศ.๒๕๖๑			พ.ศ.๒๕๖๒									
						ต.ค.	พ.ย.	ธ.ค.	ม.ค.	ก.พ.	มี.ค.	เม.ย.	พ.ค.	มิ.ย.	ก.ค.	ส.ค.	ก.ย.	
๑	เก้าอี้สำนักงานบุวม	เก้าอี้สำนักงานบุวม แบบมีพนักพิงกลาง มีล้อเลื่อน จำนวน ๑ ตัว	๓,๐๐๐	อบต.ชัยจุมพล	กองสวัสดิการสังคม													
๒	โต๊ะเหล็ก	โต๊ะเหล็กขนาด ๕ ฟุต จำนวน ๑ ตัว	๖,๒๐๐	อบต.ชัยจุมพล	กองสวัสดิการสังคม													

๑.ประเภทครุภัณฑ์สำนักงาน

๑.๖ แผนงานเคหะและชุมชน

ที่	ครุภัณฑ์	รายละเอียดของครุภัณฑ์	งบประมาณ	สถานที่ดำเนินการ	หน่วยดำเนินการ	พ.ศ.๒๕๖๑			พ.ศ.๒๕๖๒									
						ต.ค.	พ.ย.	ธ.ค.	ม.ค.	ก.พ.	มี.ค.	เม.ย.	พ.ค.	มิ.ย.	ก.ค.	ส.ค.	ก.ย.	
๑	ตู้อวนเลื่อนกระจก	ตู้อวนเลื่อนกระจก ๔ ฟุต จำนวน ๑ ตู้	๕,๐๐๐	อบต.ชัยจุมพล	กองช่าง													

๓. ประเภทครุภัณฑ์งานบ้านงานครัว

๒.๑ แผนงานบริหารทั่วไป

ที่	ครุภัณฑ์	รายละเอียดของครุภัณฑ์	งบประมาณ	สถานที่ดำเนินการ	หน่วยดำเนินการ	พ.ศ.๒๕๖๑			พ.ศ.๒๕๖๒										
						ต.ค.	พ.ย.	ธ.ค.	ม.ค.	ก.พ.	มี.ค.	เม.ย.	พ.ค.	มิ.ย.	ก.ค.	ส.ค.	ก.ย.		
๑	เครื่องทำน้ำร้อนน้ำเย็น	เครื่องทำน้ำร้อนน้ำเย็น จำนวน ๑ เครื่อง มีคุณลักษณะ ดังนี้ ๑. มีหัวก๊อกจ่ายน้ำ โดยเป็นน้ำร้อน ๑ หัว น้ำเย็น ๑ หัว ๒. เป็นเครื่องทำน้ำร้อนน้ำเย็นแบบตั้งพื้น ๓. ระบบทำน้ำเย็นทำอุณหภูมิไม่ต่ำกว่า ๑๐ องศาเซลเซียส ๔. ระบบทำน้ำร้อนทำอุณหภูมิไม่สูงกว่า ๘๕ องศาเซลเซียส ๕. มีระบบป้องกันก๊อมน้ำร้อน	๖,๐๐๐	อบต.ชัยจุมพล	สำนักปลัด														

๔. ประเภทครุภัณฑ์คอมพิวเตอร์

๑.๑ แผนงานบริหารทั่วไป

ที่	ครุภัณฑ์	รายละเอียดของครุภัณฑ์	งบประมาณ	สถานที่ดำเนินการ	หน่วยดำเนินการ	พ.ศ.๒๕๖๑			พ.ศ.๒๕๖๒										
						ต.ค.	พ.ย.	ธ.ค.	ม.ค.	ก.พ.	มี.ค.	เม.ย.	พ.ค.	มิ.ย.	ก.ค.	ส.ค.	ก.ย.		
๑	เครื่องคอมพิวเตอร์	เครื่องคอมพิวเตอร์ สำหรับประมวลผลแบบที่ ๑ จำนวน ๑ เครื่องเป็นไปตามเกณฑ์ราคากลางและคุณลักษณะพื้นฐานครุภัณฑ์คอมพิวเตอร์ประจำปีพ.ศ. ๒๕๖๑	๒๒,๐๐๐	อบต.ชัยจุมพล	สำนักปลัด														
๒	เครื่องสำรองไฟ	เครื่องสำรองไฟฟ้า จำนวน ๒ เครื่องเป็นไปตามเกณฑ์ราคากลางและคุณลักษณะพื้นฐานครุภัณฑ์คอมพิวเตอร์ประจำปีพ.ศ. ๒๕๖๑	๕,๐๐๐	อบต.ชัยจุมพล	สำนักปลัด														
๓	เครื่องคอมพิวเตอร์	เครื่องคอมพิวเตอร์ สำหรับประมวลผลแบบที่ ๑ จำนวน ๑ เครื่องเป็นไปตามเกณฑ์ราคากลางและคุณลักษณะพื้นฐานครุภัณฑ์คอมพิวเตอร์ประจำปีพ.ศ. ๒๕๖๑	๒๒,๐๐๐	อบต.ชัยจุมพล	กองคลัง														
๔	เครื่องคอมพิวเตอร์โน้ตบุ๊ก	เครื่องคอมพิวเตอร์โน้ตบุ๊ก สำหรับประมวลผล จำนวน ๑ เครื่อง เป็นไปตามเกณฑ์ราคากลางและคุณลักษณะพื้นฐานครุภัณฑ์คอมพิวเตอร์ ประจำปี พ.ศ. ๒๕๖๑	๒๑,๐๐๐	อบต.ชัยจุมพล	กองคลัง														

๕. ประเภทครุภัณฑ์คอมพิวเตอร์

๑.๑ แผนงานบริหารทั่วไป

ที่	ครุภัณฑ์	รายละเอียดของครุภัณฑ์	งบประมาณ	สถานที่ดำเนินการ	หน่วยดำเนินการ	พ.ศ.๒๕๖๑			พ.ศ.๒๕๖๒									
						ต.ค.	พ.ย.	ธ.ค.	ม.ค.	ก.พ.	มี.ค.	เม.ย.	พ.ค.	มิ.ย.	ก.ค.	ส.ค.	ก.ย.	
๕	เครื่องพิมพ์	เครื่องพิมพ์ชนิดเลเซอร์ หรือชนิด LED ขาวดำ ชนิด Network แบบที่ ๑ (๒๗ หน้า/นาทื) จำนวน ๑ เครื่อง เป็นไปตามเกณฑ์ราคา กลางและคุณลักษณะพื้นฐาน ครุภัณฑ์คอมพิวเตอร์ ประจำปี พ.ศ. ๒๕๖๑	๗,๙๐๐	อบต.ชัยจุมพล	กองคลัง													
๖	เครื่องสำรองไฟ	เครื่องสำรองไฟฟ้า จำนวน ๑ เครื่องเป็นไปตามเกณฑ์ราคา กลางและคุณลักษณะพื้นฐานครุภัณฑ์ คอมพิวเตอร์ประจำปีพ.ศ. ๒๕๖๑	๒,๕๐๐	อบต.ชัยจุมพล	กองคลัง													

๖. ประเภทครุภัณฑ์ยานพาหนะและขนส่ง

๔.๔ แผนงานสาธารณสุข

ที่	ครุภัณฑ์	รายละเอียดของครุภัณฑ์	งบประมาณ	สถานที่ดำเนินการ	หน่วยดำเนินการ	พ.ศ.๒๕๖๑			พ.ศ.๒๕๖๒									
						ต.ค.	พ.ย.	ธ.ค.	ม.ค.	ก.พ.	มี.ค.	เม.ย.	พ.ค.	มิ.ย.	ก.ค.	ส.ค.	ก.ย.	
๑	รถพยาบาลฉุกเฉิน (รถกระบะ)	รถพยาบาลฉุกเฉิน (รถกระบะ) ปริมาตรกระบะบอกสูบ ไม่ต่ำกว่า ๒,๔๐๐ CC จำนวน ๑ คัน หรือกำลังเครื่องยนต์สูงสุดไม่ต่ำกว่า ๑๑๐ กิโลวัตต์ คุณสมบัติเฉพาะตามมาตรฐานครุภัณฑ์ สำนักงานงบประมาณ	๑,๐๐๐,๐๐๐	อบต.ชัยจุมพล	กองสาธารณสุข													

๗. ประเภทครุภัณฑ์การเกษตร

๕.๑ แผนงานเคหะและชุมชน

ที่	ครุภัณฑ์	รายละเอียดของครุภัณฑ์	งบประมาณ	สถานที่ดำเนินการ	หน่วยดำเนินการ	พ.ศ.๒๕๖๑			พ.ศ.๒๕๖๒									
						ต.ค.	พ.ย.	ธ.ค.	ม.ค.	ก.พ.	มี.ค.	เม.ย.	พ.ค.	มิ.ย.	ก.ค.	ส.ค.	ก.ย.	
๑	เครื่องสูบน้ำไฟฟ้าแบบจมน้ำ	เครื่องสูบน้ำไฟฟ้าแบบจมน้ำ ขนาด ๓ hp ๓ เฟส ๓๘๐ V. ๑ ตัว	๔๐,๐๐๐	อบต.ชัยจุมพล	กองช่าง													